



Actuaciones en emergencias con mercancías peligrosas

Por Vicente Dopico

¿Quiénes somos nosotros?



Año 99



Presente

Servicio externo de
consejeros de seguridad

Operadores de muelle

Asistencia técnica

Asesoramiento
transporte multimodal



Formación práctica

Formación teórica

¿Cuál es el objetivo de esta presentación?

Actuaciones de emergencias con mercancías peligrosas



Desde el punto de vista de un **Consejero de seguridad**



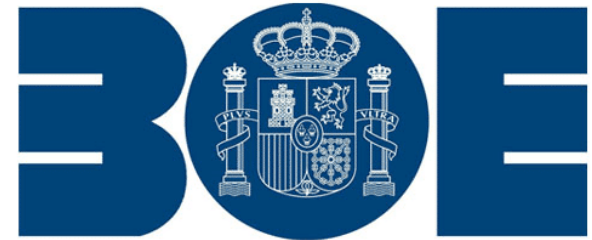
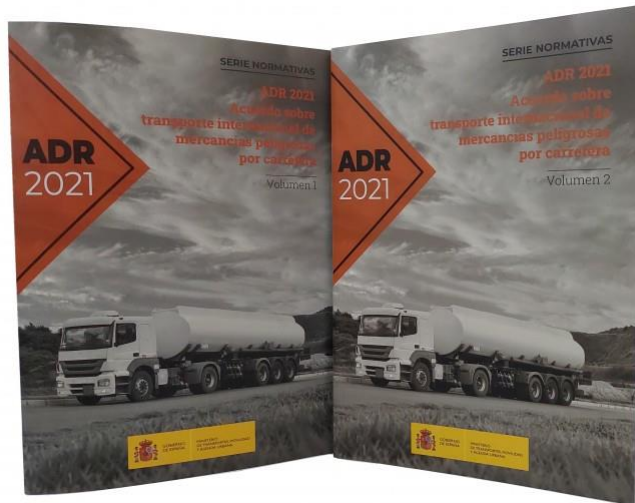
¿Qué nos dice la norma sobre actuaciones de emergencia con mercancías peligrosas?

Obligaciones de seguridad de los participantes:

- Tomar medidas adecuadas según la naturaleza y la amplitud de los peligros previsibles, para evitar daños o minimizar riesgos.
- Si la seguridad pública se pone en peligro, avisar inmediatamente a los órganos de intervención y seguridad.
- El personal debe haber sido formado en los riesgos y peligros que presentan las mercancías peligrosas
- La formación estará adaptada a la gravedad de los riesgos de los daños o de exposición que se puedan incurrir en caso de incidente

Cómo Consejeros de Seguridad:

¿En qué nos afectan las situaciones de emergencia?



MINISTERIO DE FOMENTO

Real Decreto 97/2014, de 14 de febrero

Actividad empresarial:

**Expedición o transporte de
MMPP**

**Operaciones de embalaje,
carga, llenado o descarga
de MMPP**

Designación de uno o varios Consejeros de Seguridad para el transporte de MMPP



**Ayudar en la prevención de riesgos para las
personas, bienes y medioambiente**

¿Cuál es la misión de un Consejero de Seguridad?



Investigar y promover acciones para facilitar la ejecución de la actividad empresarial respetando las disposiciones aplicables y en condiciones óptimas de seguridad

Funciones del Consejero de Seguridad:

Operaciones que impliquen:

expedición,
transporte,
embalado,
llenado,
carga,
o descarga de MMPP

Dar formación específica a los empleados en función de su puesto de trabajo.

Aplicación de procedimientos de urgencia en caso de accidentes.

Análisis y elaboración de partes sobre accidentes, incidentes o infracciones graves.

Aplicación de medios adecuados para evitar repetición de accidentes, incidentes o infracciones graves.

¿Qué se debe hacer en caso de accidente con MMPP?

Consejero de Seguridad

- Redacta el informe según el “Modelo de informe de sucesos” (ADR/RID 1.8.5.) y se lo remite a la Dirección de la Empresa (R.D. 97/2014)

Dirección de la Empresa

- Presentarlo a la autoridad competente en el plazo de un mes desde la fecha del suceso

Accidente o emergencia durante el transporte:

Miembros de la tripulación

(Siempre que sea seguro y practicable)



Emplear extintores para apagar incendios pequeños/iniciales en: NEUMÁTICOS, FRENOS O COMPARTIMENTO DEL MOTOR

NO ACTUAR contra incendios en los compartimentos de carga

Emplear el equipo de a bordo para evitar fugas al medioambiente acuático y al alcantarillado y contener derrames

Accidente o emergencia durante el transporte:

Información sobre características de peligro de las mercancías transportadas por clase



Refugiarse y alejarse de las ventanas

Refugiarse

Refugiarse y mantenerse lejos de zonas bajas

Evitar el contacto con partes calientes de la unidad de transporte y la materia derramada.

Vehículo averiado o accidentado que no puede continuar su marcha:



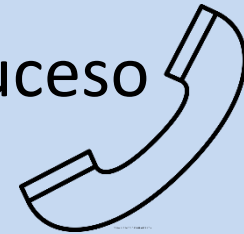
Tripulación: Seguir las
Instrucciones Escritas

Informar al teléfono de
emergencia que
corresponda (Protección
Civil y Emergencias MI)

Comunicar a la empresa
transportista y a la
expedidora

¿Qué indicar durante la comunicación?

- Localización del suceso
- Estado del vehículo y características del suceso
- Datos sobre las mercancías peligrosas transportadas
- Existencia de víctimas
- Condiciones meteorológicas
- Otras circunstancias de interés para valorar los posibles efectos del suceso y las posibilidades de intervención preventiva



Personal que realiza la carga y descarga de MMPP:

El Cargador/Descargador debe formar a su personal en:

Características de la mercancía

Funcionamiento de las instalaciones

Sistemas de seguridad y contra incendios
(debiendo estar cualificado para su uso)

EPIs requeridos en la instalación y su
utilización





Análisis de casos reales:

Actuaciones de emergencias con MMPP por medio de
vídeos y fotos

(provenientes de RR.SS. y fondos propios de la empresa)

Primer caso

Derrame de hidrocarburos



Análisis del caso:

Situación de emergencia derivada del incumplimiento de normativa legal

Trabajadores de la EE.SS:

- No realizaron las comprobaciones indicadas en el Anejo 2 del R.D. 97/2014
- A consecuencia de un fallo mecánico se produce un derrame de un producto contaminante del medioambiente acuático

Una sola gota de hidrocarburo:

Puede contaminar aproximadamente, y de forma irremediable, 25 litros de agua potable

El vertido de gasoil en Campanillas sigue activo seis meses después

Una veintena de familias exigen una solución definitiva para erradicar la contaminación en pozos de agua potable tras un robo de combustible



José Torres y su hijo emboran ayer agua del pozo de se finca, con restos de gasoil. - Salvador Sálas

NDEMI R. NAVAS NIRODRIGUEZ@DIARIOSURLES
MÁLAGA.

Jueves, 12 abril 2012, 10:02

«Cuando nos duchamos huele a gasoil y las conjuntivitis son constantes. Nos preguntamos hasta cuando vamos a sufrir estos problemas de insalubridad». Con estas palabras José Miguel Torres, vecino de



La gasolinera se encuentra en la avenida de Santa Ana de Palma del Río. / ELISA MANZANO

Segundo caso

Incendio



Análisis del caso:

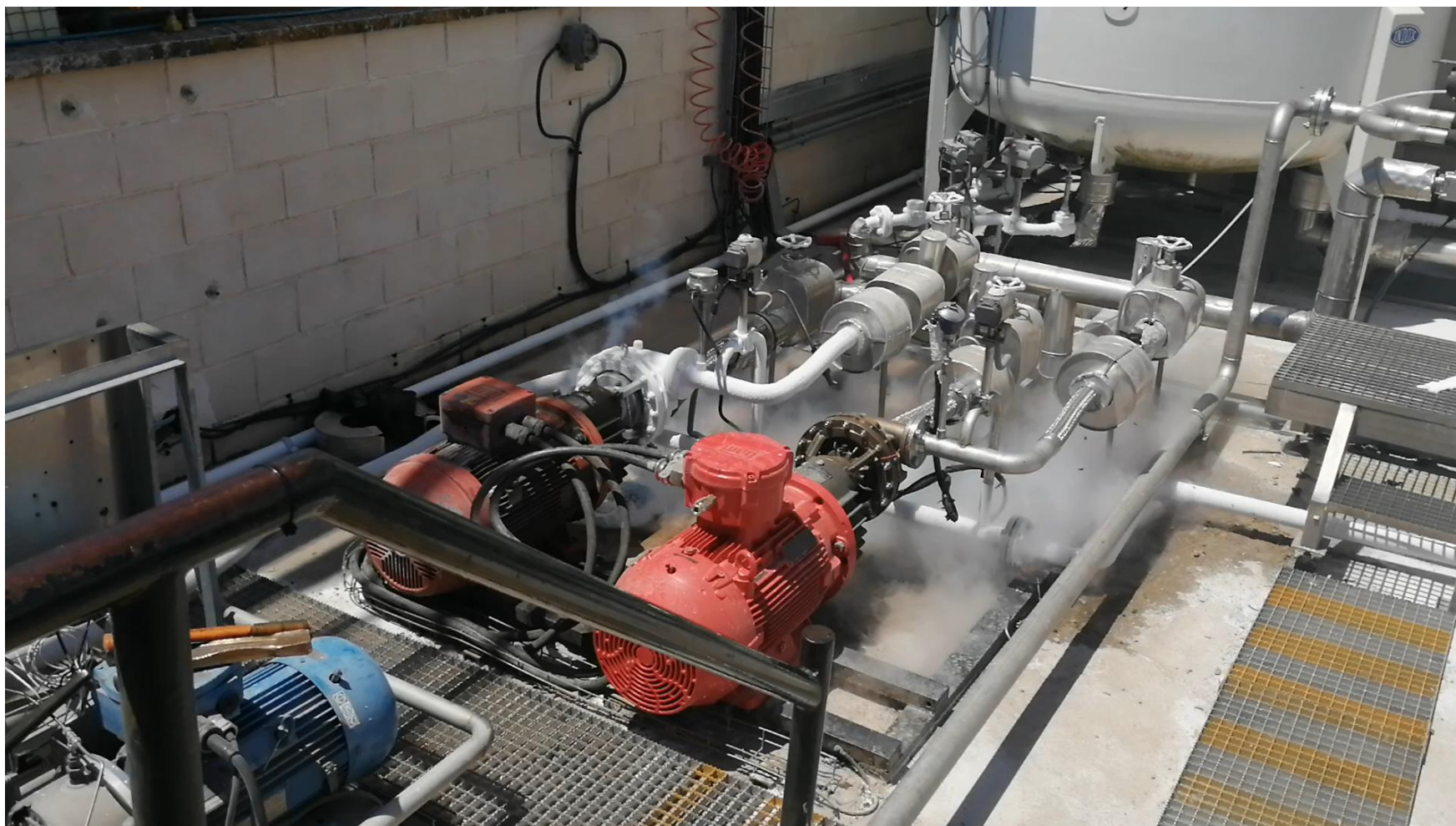
La importancia de una formación de calidad

- Seguramente error en la recuperación de los COVs
- Entrenamientos adecuados (Formación práctica y teórica)
- Preparación adecuada (EPIs)
- Evita pérdidas millonarias (unidad de transporte, parte de la instalación receptora)
- Da una buena imagen de la empresa

Tercer caso

Perforación depósito GNL

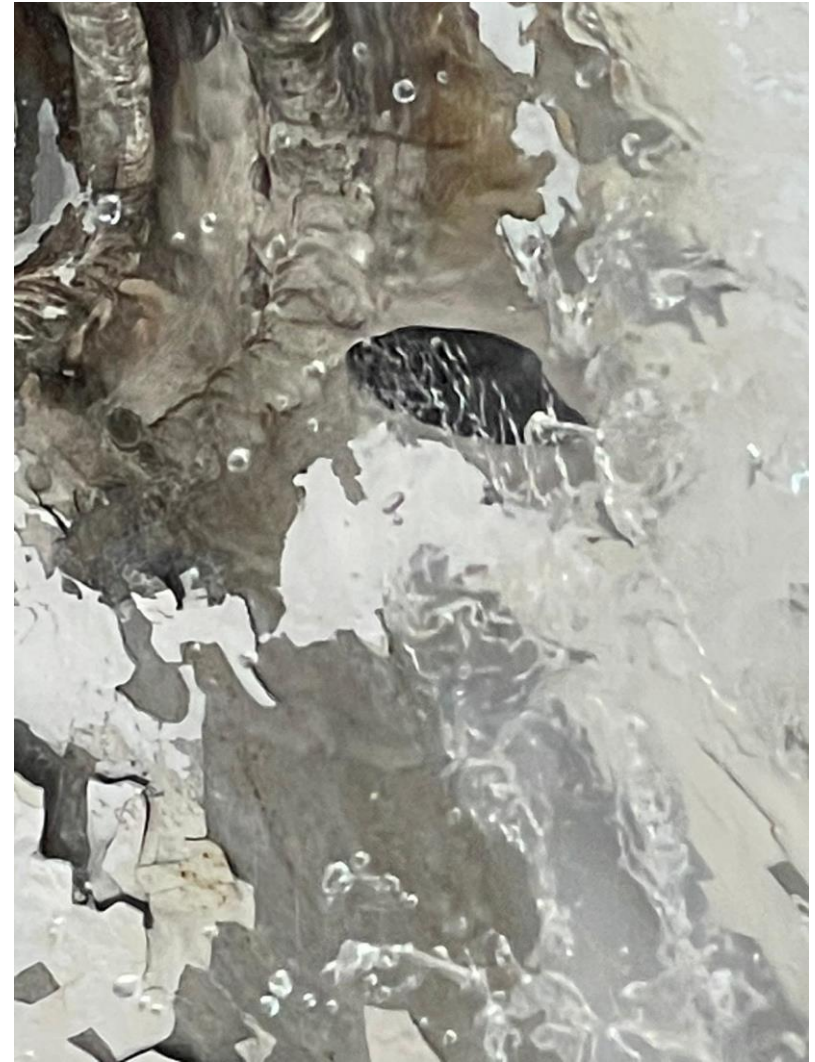


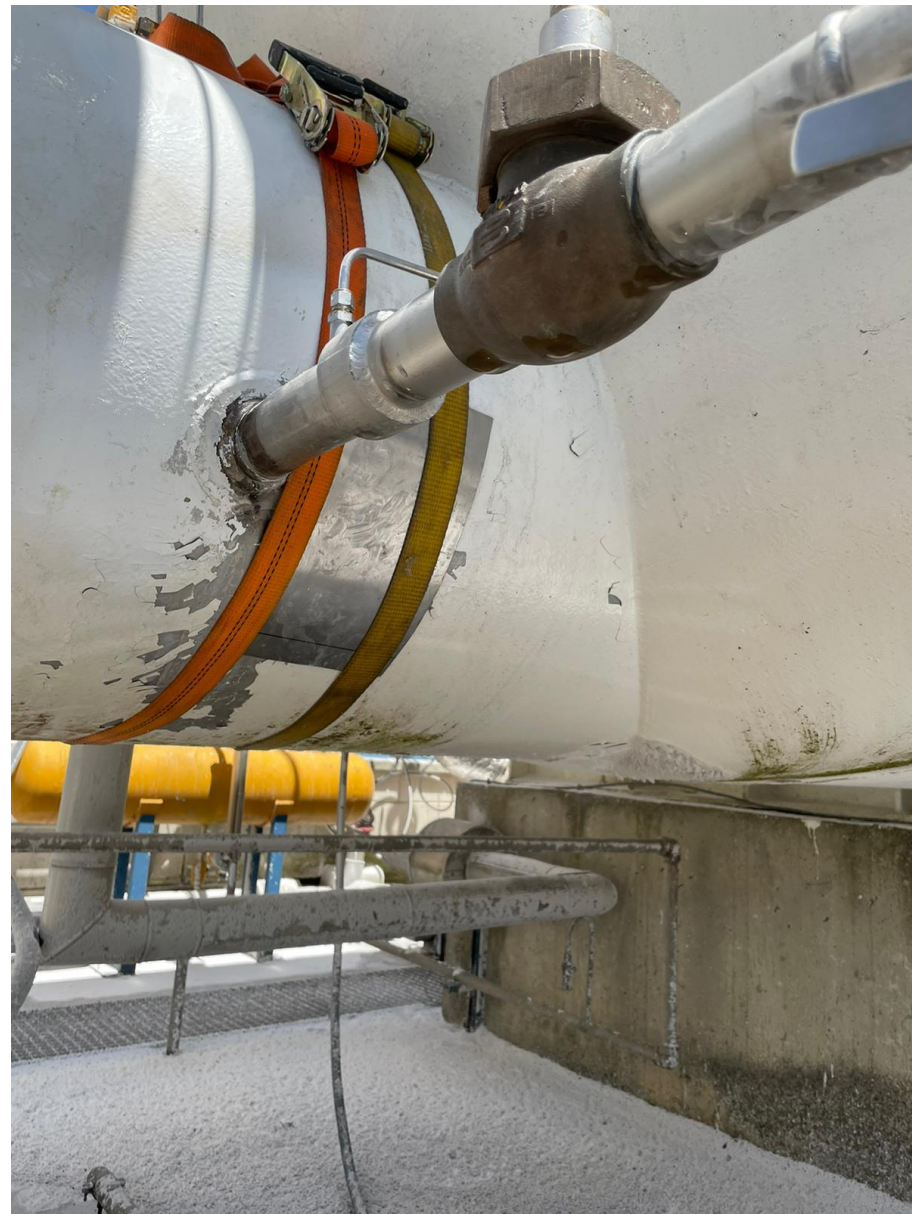


Análisis del caso:

La importancia de proponer soluciones lógicas

- Almacenamiento de GNL de 200 m³
- Cargado aproximadamente al 70% de su capacidad
- PURGAR AL EXTERIOR EL CONTENIDO DEL DEPÓSITO
- Paralizar la actividad de una empresa de 1000 trabajadores durante un tiempo estimado de 7 y 10 días







Análisis del caso:

Solución final

- ❑ En aproximadamente 24 o 36 horas, disponiendo de la red social necesaria, para darle validez al dicho:

“el conocimiento no ocupa lugar “

Cuarto caso

**Lesión Química con Acido
sulfúrico**







Análisis del caso:

Solución final

- Concienciar durante las visitas técnicas, de la importancia de la correcta gestión de las operaciones de carga o descarga.
- Explicar la importancia, de que cuando en la relación de comprobaciones , no pregunta por las condiciones de seguridad, se refiere, en este caso a las duchas lavaojos.
- Ir hacia soluciones, por encima de la norma, como la Diphoterine, como neutralizante de las lesiones químicas, y como elemento personal y colectivo de seguridad.



© FORGATRANS

Puntos clave que se deben extraer tras estos análisis:

La necesidad de entrenar

- Lo que se practica no se olvida

La formación es prioritaria

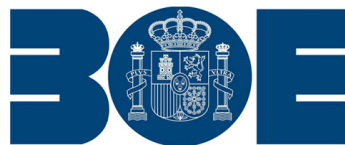
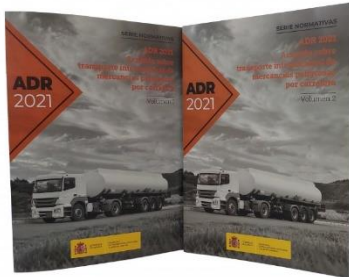
- Pero sin entrenamientos o recordar los conceptos, acaban por olvidarse

Esfuerzo de todas las partes

- Los accidentes con mercancías peligrosas, son muy poco frecuentes y con consecuencias normalmente muy limitadas.



Las funciones del Consejero de Seguridad se centrarán en:



MINISTERIO DE FOMENTO

Real Decreto 97/2014, de 14 de febrero

- La seguridad de todos los intervinientes.
- Verificar la presencia de equipos para realizar intervenciones
- Comprobar que el personal dispone de formación
- Intentar establecer los escenarios de riesgo
- Diseñar los sistemas de emergencia de forma que se pueda evitar el contacto directo con las mercancías peligrosas.
- Constatar que los sistemas de contención de derrames tienen las dimensiones adecuadas.
- Etc.

¿En qué debe hacer hincapié el Consejero de Seguridad sobre las situaciones de emergencia?

No precipitarse, mantener la calma y pensar bien las decisiones a tomar

No suponer nada, evitar especulaciones.
Información concreta como base para la intervención

No probar, tocar, respirar, ni comer nada.
Evitar cualquier riesgo de contaminación de los intervinientes

No convertirse en víctima, no correr riesgos innecesarios.
Trabajar la seguridad personal

Gracias por su atención

